



# Integração de Segurança para Prestadores de Serviço



## O que é Segurança do Trabalho?



São medidas e programas adotados visando **proteger a integridade** e a capacidade de trabalho dos colaboradores, bem como **prevenir, minimizar e eliminar os acidentes** de trabalho e as doenças ocupacionais.







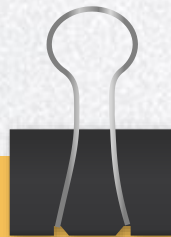
## Técnicos de Segurança do Trabalho:

01

1º Turno  
2º Turno

02

O dimensionamento do SSO vincula-se à gradação do risco da atividade principal e ao número total de empregados do estabelecimento, assim obedecendo a Legislação.



### Medicina do Trabalho:

#### *Médicos:*

- Médico do Trabalho

#### *Técnicos de Enfermagem:*

- 1º Turno
- 2º Turno
- Turno ADM







**Para ingresso na área fabril, é obrigatório:**

- **Calçado de Segurança**
- **Calçado fechado (somente nos corredores)**
- **Óculos de Segurança Incolor**
- **Protetor Auricular**



**EPI**

- Óculos de Proteção
- Protetor Auricular
- Sapato de Segurança
- Luvas

É proibido o acesso a qualquer ponto da fábrica com calçado de salto e que não seja fechado (sapatilha, sandália, chinelo, rasteirinha).







## Óculos de segurança

Proteger os olhos do colaborador de projeções de fagulhas, corpo estranho entre outros.







## Protetor Auricular

Proteger o colaborador contra perda auditiva, devido ao ruído do ambiente de trabalho.

B

É fornecido a todos os colaboradores o protetor auricular plug. Em algumas áreas determinadas pela SSO é utilizado o abafador concha.

Como utilizar?







## Sapato de Segurança

Proteger o colaborador contra esmagamento de membros inferiores, devido à queda de objetos e ao trânsito de empilhadeiras. O sapato também evita escorregões e quedas, por ter solado antiderrapante.

O seu uso é obrigatório para quem trabalha dentro da fábrica. É importante “raspar” o calçado em uma superfície áspera, para retirar a resina do solado.

Os colaboradores da área administrativa, caso circulem pela área verde (células de trabalho) devem utilizar sapato de segurança. Caso andem somente pelos corredores (área cinza), podem utilizar sapato comum, desde que fechado e sem salto.





### **Movimentação de Materiais**

Atenção à circulação de empilhadeiras e movimentação de ponte rolante



### **Partes Aquecidas**

Não toque em máquinas ou peças, estas poderão estar aquecidas



### **Circulação de Pedestres**

Transite somente pelos corredores e faixas de segurança.



**Uso obrigatório do colete reflexivo**

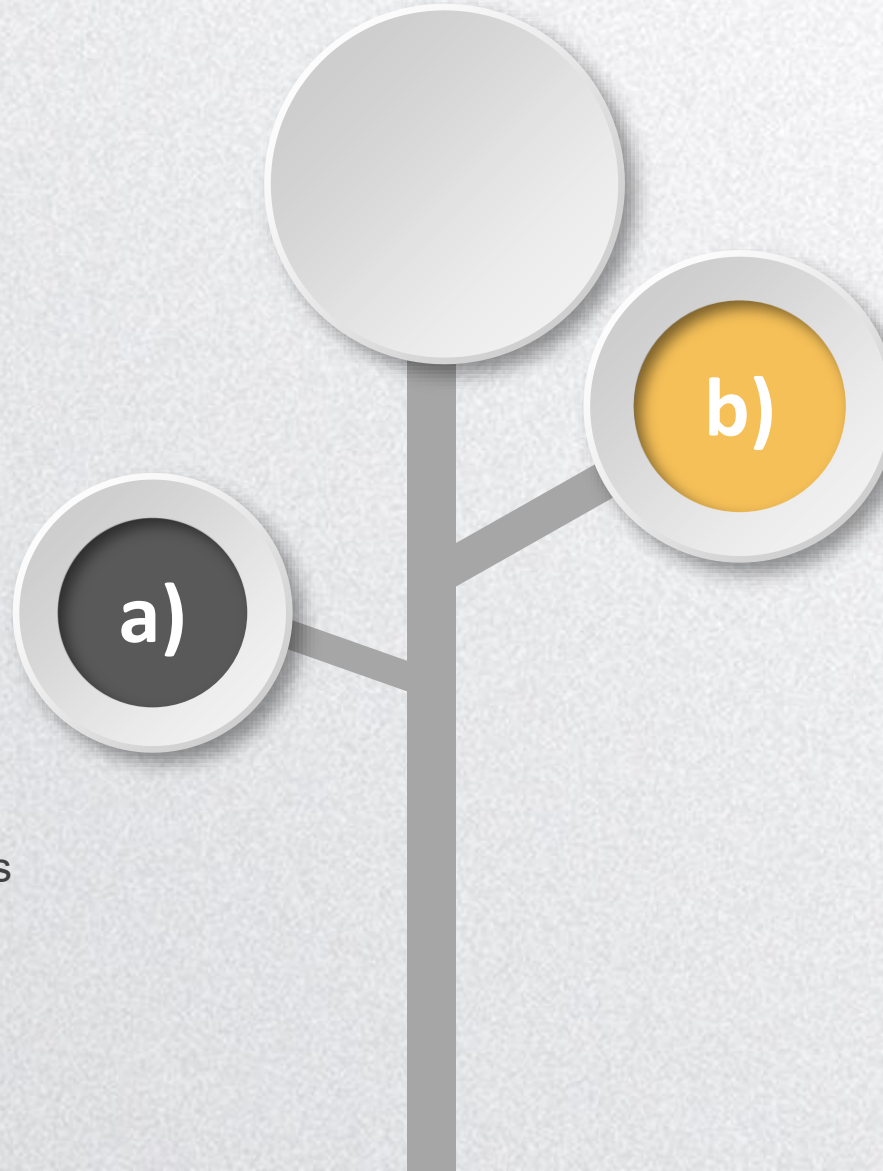
Em áreas específicas de armazenagem de materiais, o acesso é restrito a pessoas autorizadas, com uso de colete refletivo.

**Restrição ao fumo**

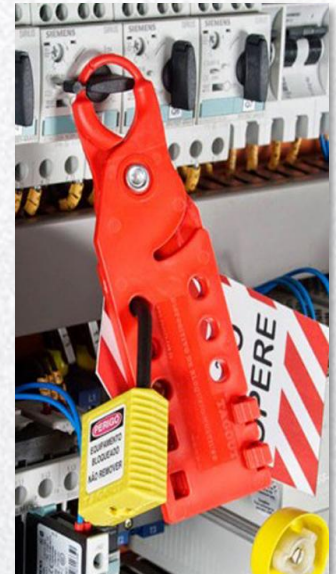
O fumo é totalmente restrito nas dependências da planta.



**a)** Instruir e garantir a realização de serviços em máquinas com condições seguras, impedindo o acionamento acidental da mesma.



**b)** Orientar todos os envolvidos com este tipo de atividade quanto à maneira correta de efetuar este bloqueio.







## Bloqueio Não Realizado

Video (encenação, porém com cena forte)





**a)** É obrigatoriamente necessária para a execução de qualquer tipo de trabalho em altura, eletricidade que envolva barramentos elétricos e a quente (corte, solda, etc.).



**b)** Deve-se solicitar ao Técnico de Segurança a análise e elaboração da PT, e assim, ter a liberação para o serviço







01

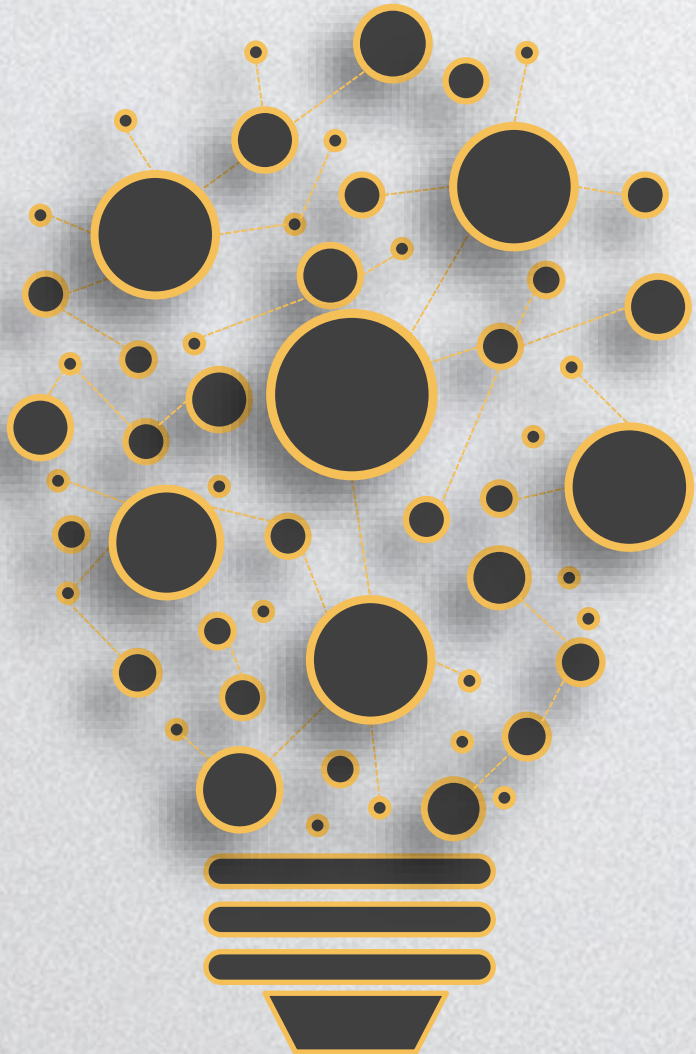
Não ultrapasse os limites das áreas isoladas.

02

O isolamento é feito para a segurança dos não envolvidos na operação.







## Atendimento Médico

Em caso de acidente ou mal estar, comunicar o líder e dirigir-se ao ambulatório, para auxílio médico.







## Vias de tráfego

Visando a segurança de todos que circulam no pátio, foram demarcadas no chão vias de pedestres, assim delimitando um local específico tanto para circulação de pessoas quanto para trânsito de caminhões e empilhadeiras.

Ao caminhar pelo pátio, como bom pedestre, utilize as faixas, evitando assim atropelamentos.

Na fábrica, evite andar pela área externa, pois esta é específica para circulação de caminhões e empilhadeiras; para isto, utilize os corredores internos







Pedimos um cuidado especial, para quem necessitar acessar o almoxarifado geral e a DOCA, em Caixas de Direção: não entre nestes setores pelo portão da DOCA; utilize a faixa de segurança, localizada no piso, e entre pelo portão do almoxarifado geral. O portão da DOCA é exclusivo para entrada e saída de empilhadeiras.



Para transitar entre as fábricas é obrigatório o uso da passarela.

**“Atitude depende do primeiro passo”**







1

### Uso de Câmeras e Celulares

- Não são permitidas fotos sem autorização.
- Use o celular somente se necessário, em local seguro, parado (risco de queda e atropelamento).

2

### Emergências

- Em caso de necessidade de evacuação, seguir as placas de saída até o ponto de encontro.
- O complexo conta com serviço médico, bombeiros e brigadistas que atuarão em caso de emergência.
- A equipe da [NOME\_DA\_EMPRESA] estará preparada para o acionamento e suporte dos visitantes, caso necessário







### Como deve se posicionar o prestador de serviço frente à saúde e à segurança?

- A [NOME\_DA\_EMPRESA] espera de seus prestadores de serviço postura proativa na prevenção de acidentes, participando das campanhas, palestras e reuniões pertinentes.
- Cumprimento das Normas e Procedimentos de Segurança.
- Identificação de risco nos postos de trabalho e comunicação à liderança e área de Segurança do Trabalho





**“Trabalhe com  
segurança, assim todos  
seremos vencedores!”**



A man with grey hair, wearing safety glasses and large yellow earplugs, stands in a workshop. He is wearing a red high-visibility vest over a grey long-sleeved shirt. He is holding a white hard hat under his left arm. In the background, there are various items hanging on a wall, including a yellow and orange safety vest and a pair of black work boots. The image has a semi-transparent grid overlay.

**Obrigado!**  
**E Seja Bem – Vindo!**